



y@nanas™



NÁVOD K OBSLUZE

OBSAH

DŮLEŽITÉ BEZPEČNOSTNÍ POKYNY	1
ČÁSTI PŘÍSTROJE	2
SESTAVENÍ	3
ROZLOŽENÍ.....	4
ČIŠTĚNÍ	4
PŘÍPRAVA SUROVIN	5
VÝROBA ZMRZLINY	6
PO POUŽITÍ.....	7
ŘEŠENÍ PROBLÉMŮ	7
ZÁRUKA	8
RECEPTY	9

Gratulujeme!

Před prvním použitím zmrzlinovače Yonanas postupujte následovně:

1. Odstraňte všechny obalové a tiskové materiály.
2. Plnicí hrdlo (pěchovací zátku, plnicí hrdlo s krytem na nástavec s břity, nástavec s břity, těsnění a spodní kryt) umyjte v teplé jarové vodě nebo v horním patře myčky nádobí. Základnu čistěte vlhkým hadříkem. Základnu přístroje NIKDY neponořujte do vody či jiné kapaliny.
3. Před použitím si důkladně přečtěte návod k obsluze.

DŮLEŽITÉ BEZPEČNOSTNÍ POKYNY

VAROVÁNÍ! Pro používání přístroje platí všeobecné bezpečnostní pokyny pro zacházení s elektrickými spotřebiči. Dodržovat je potřeba zejména následující zásady:

- Před prvním použitím vašeho Yonanas zmrzlinovače si přečtěte celý návod k obsluze.
- Zmrzlinovač nepoužívejte, jsou-li napájecí kabel či zástrčka poškozené, přístroj spadl nebo došlo k jinému poškození. V takovém případě přístroj odнесите do autorizovaného servisu k posouzení, opravě či jinému elektrickému či mechanickému seřízení.
- Nikdy neponořujte základnu přístroje nebo napájecí kabel do vody či jiné kapaliny. Hrozí úraz elektrickým proudem.
- Není-li přístroj v provozu, vypněte jej a vypojte ze zásuvky. Stejně tak před každým jeho rozebíráním, skládáním a čištěním.
- Při vypořádání ze zásuvky nikdy netahejte za napájecí kabel.
- Zmrzlinovač používejte pouze na rovném a pevném povrchu.
- Neumisťujte spotřebič do blízkosti plynového nebo elektrického sporáku.
- Spotřebič není určen pro použití venku.
- Napájecí kabel nenechávejte viset přes hranu pracovní plochy. Zabraňte kontaktu s horkými povrchy.
- Pohybují-li se během provozu v blízkosti přístroje děti, je nutný pečlivý dohled dospělé osoby.
- Vyhněte se kontaktu s pohyblivými částmi přístroje. Během používání se nepřibližujte prsty, vlasy a oblečením k pohyblivým částem přístroje.
- Používáním nedoporučeného příslušenství a součástí může dojít k požáru, úrazu elektrickým proudem či jinému zranění.
- V průběhu přípravy jídla do přístroje nikdy nestrkejte prsty ani jiné předměty. Pokud suroviny ucpou plnicí

hrdlo, použijte pěchovací zátku nebo je zatlačte jiným kouskem ovoce. Pokud tento postup nepomůže, přístroj vypněte, rozložte a vyjměte z něj zbytky surovin.

- Nikdy nestlačujte suroviny prsty. Vždy použijte pěchovací zátku.

TYTO POKYNY SI USCHOVEJTE.

POUŽITÍ PŘÍSTROJE

- Ujistěte se, že ve zmrzlinovači nejsou žádné cizí předměty.
- Před zapnutím přístroje se ujistěte, že je plnicí hrdlo pevně zajištěné na svém místě.
- Nesnažte se plnicí hrdlo zajistit silou, mohlo by dojít k poškození blokovacího mechanismu.
- K zatlačení surovin do zmrzlinovače použijte vždy pouze přiloženou pěchovací zátku. Nikdy suroviny nezatlačujte do přístroje rukama.
- Vyhněte se kontaktu s břity.
- Vyhněte se kontaktu s pohyblivými částmi přístroje. Během používání se nepřibližujte prsty, vlasy a oblečením k pohyblivým částem přístroje.
- Během provozu se vyhněte jakémukoli kontaktu s rotujícími břity. Do plnicího hrdla nekládejte nic, co není popsáno v tomto návodu.
- Používáním nedoporučeného příslušenství a součástí může dojít k požáru, úrazu elektrickým proudem či jinému zranění. Jakékoli nedodržení pokynů při používání zmrzlinovače povede k zániku záruky.
- Zbytky potravin z nástavce s břity neolizujte a ani je neodstraňujte prsty.
- Zmrzlinovač nepoužívejte nepřetržitě déle než 2 minuty. Nechte přístroj vždy alespoň 1 minutu vychladnout.
- Přístroj smí běžet nejdéle 2 minuty, minimálně 1 minutu jej nechte odpočívat. Tento cyklus můžete opakovat maximálně 3krát.

BEZPEČNOST OKOLÍ

- Zmrzlinovač není určen pro používání osobami (včetně dětí) se sníženou fyzickou, smyslovou či duševní schopností.
- Přístroj nesmí používat osoby neseznámené se způsobem jeho použití. Proto je o použití zmrzlinovače poučte a při jeho používání na ně dohlédněte.
- Děti nesmí spotřebič používat bez dozoru dospělé osoby.
- Uskladněte přístroj mimo dosah dětí.

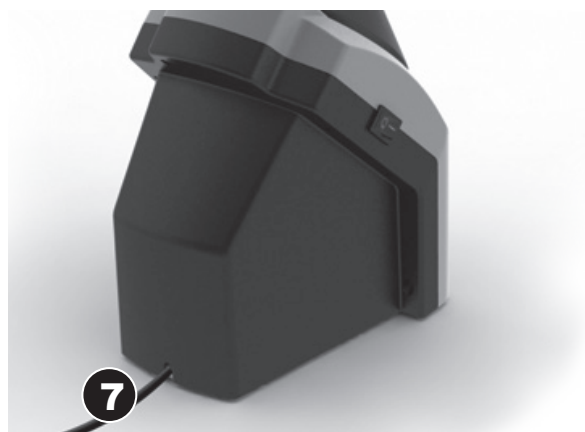
ČÁSTI PŘÍSTROJE

PLNICÍ HRDLO

1. Pěchovací zátka — Pomocí pěchovací zátky stlačíte suroviny na nástavec s břity.
2. Plnicí hrdlo s krytem nástavce s břity — Plnicím hrdlem se suroviny dostávají do zmrzlinovače. Kryt chrání ostré břity.
3. Nástavec s břity — Nástavec se rychle otáčí a zpracovává suroviny.
4. Těsnění — Zabraňuje úniku surovin z přístroje.

POZNÁMKA: Těsnění má na horní a spodní straně různý průměr. Průměr horní strany je 9,5 cm, spodní strana má průměr 10,8 cm.

5. Spodní kryt — Pomocí spodního krytu nasadíte plnicí hrdlo na základnu.



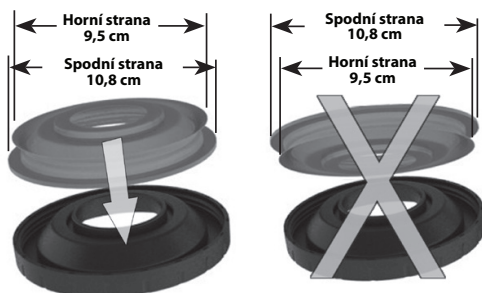
ZÁKLADNA

6. Základnu přístroje tvoří motor a napájecí kabel. Na základnu se připevňuje plnicí hrdlo se všemi jeho částmi.
7. Napájecí kabel

SESTAVENÍ

SESTAVENÍ PLNICÍHO HRDLA

1. Vložte spodní část těsnění do spodního krytu.

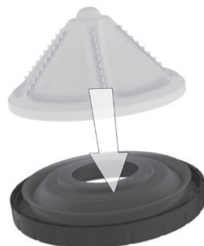


POZNÁMKA: Těsnění má na horní a spodní straně různý průměr. Průměr horní strany je 9,5 cm, spodní strana má průměr 10,8 cm. Těsnění dokonale pasuje do spodního krytu.

2. Opatrně nasadte nástavec s břity na horní část těsnění.



Vždy nejprve zašroubujte těsnění do spodního krytu a teprve pak jej zašroubujte do nástavce s břity.



3. Spodní kryt s těsněním a nástavcem s břity opatrně zašroubujte do plnicího hrdla.



UMÍSTĚTE PLNICÍ HRDLO NA ZÁKLADNU A ZAJISTĚTE JEJ

4. Umístěte celé plnicí hrdlo na základnu.

Blokovací mechanismus v základně zajistí, že se přístroj nespustí, pokud bude plnicí hrdlo nasazeno nesprávně.



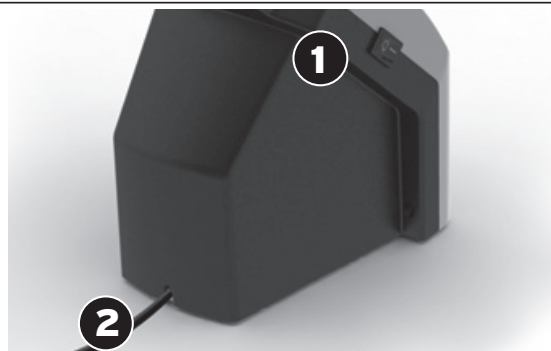
5. Otáčejte hrdlem proti směru hodinových ručiček, dokud neuslyšíte cvaknutí a hrdlo nebude řádně zajištěno.



DALŠÍ ČÁSTI

1. Vypínač
2. Napájecí kabel

Nepoužívejte prodlužovací kabel. Je-li napájecí kabel příliš krátký, přesuňte spotřebič blíže k zásuvce. Pod výpusť spotřebiče umístěte mísu.



ROZLOŽENÍ

VYJMUTÍ PLNICÍHO HRDLA ZE ZÁKLADNY

1. Otáčejte plnicím hrdlem po směru hodinových ručiček.



2. Sundejte plnicí hrdlo ze základny.



ROŽLOŽENÍ PLNICÍHO HRDLA

3. Proti směru hodinových ručiček odšroubujte spodní kryt z plnicího hrdla.

**VAROVÁNÍ:**

Břity jsou velmi ostré!

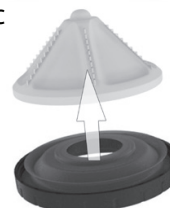
Nedotýkejte se jich.



4. Opatrně vyjměte nástavec s břity.

POZOR:

Břity jsou ostré.



5. Vyndejte těsnění ze spodního krytu.

**POZOR:**

NIKDY spotřebič nerozebírejte, nečistěte nebo neopravujte, je-li zapnutý a/nebo je připojený k elektrické síti!

ČIŠTĚNÍ



Části vhodné pro mytí v myčce nádobí. Umyjte všech 5 částí plnicího hrdla v teplé jarové vodě nebo v horním patře myčky nádobí. Základnu čistěte vlhkým hadříkem.



Základnu, zástrčku ani napájecí kabel NIKDY neponořujte do žádné kapaliny. Zamezte vniknutí kapaliny do základny přístroje, zástrčky a napájecího kabelu.

PŘÍPRAVA SUROVIN

- **Vždy** – si ke zmrazení vybírejte banány s hnědými skvrnami na slupce. Banány s hnědými skvrnami jsou skutečně zralé. Čím více hnědých skvrn na slupce, tím jsou banány sladší. Z takových banánů vyrobíte se zmrzlinovačem Yonanas ty nejlepší dezerty!
- **Vždy** – před zmrazením banány oloupejte.
- **Vždy** – nechte ovoce, které chcete použít pro výrobu dezertů, mrazit minimálně 24 hodin.
- **Vždy** – se přesvědčte, že je plnicí hrdlo v základně řádně zajištěno.
- **Vždy** – směs promíchejte, abyste získali konzistenci pravé zmrzliny.

Pro dosažení co nejjemnější zmrzlinové konzistence nechte před zpracováním zmrazené ovoce lehce povolít na 10 – 15 minut. S přibývajícím zkušenostmi ve výrobě zmrzliny brzy najdete optimální čas, který je potřeba, aby ovoce povolilo akorát.

TIP 1:

Pro dosažení co nejjemnější zmrzlinové konzistence nechte před zpracováním zmrazené ovoce lehce povolít na 10 – 15 minut. S přibývajícím zkušenostmi ve výrobě zmrzliny najdete optimální čas, který je potřeba, aby ovoce povolilo akorát.

TIP 2:

Pokud se přístroj při provozu vypíná, ujistěte se, že je plnicí hrdlo správně nasazeno na základně. Abyste hrdlo nasadili správně, otočte jím proti směru hodinových ručiček, dokud neuslyšíte cvaknutí. Díky blokovacímu mechanismu v základně se přístroj nespustí, dokud nebude plnicí hrdlo správně zajištěno na svém místě.

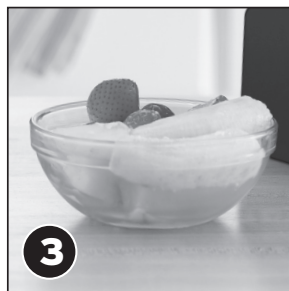
TIP 3:

Pokud po vložení zmrazeného banánu z přístroje nic nevychází, vložte více banánu nebo jiného ovoce. Pokud budete při přípravě používat více druhů ovoce, jako první vložte do zmrzlinovače půlku banánu a poté hrst dalších ingrediencí. Opakujte, dokud z přístroje nevyjdou ingredience všechny. Nakonec ingredience v míse promíchejte a užijte si váš dokonalý dezert!

VÝROBA ZMRZLINY

POSTUP

1. Nechte vyzrát banány, dokud nemají na slupce hnědé skvrny.
2. Oloupejte banány a nechte je zmrazit.
3. Nechte zmrazené ovoce lehce povolít.
4. Vložte půlku banánu.
5. Přidejte hrst zmraženého ovoce (opakujte krok 4 a 5).
6. Vše promíchejte a užijte si váš dokonalý dezert!



Vyjměte pěchovací zátku a přepněte vypínač do polohy ON.



Do plnicího hrdla vložte zmrazené ovoce.



Pěchovací zátkou pomalu stlačujte ovoce na nástavec s břity.

POZNÁMKA: Ovoce, které bylo do zmrzlinovače vloženo jako první, nemusí z přístroje vyjít okamžitě. Aby z přístroj vyšel veškerý obsah, přidejte více ovoce.

Abyste dosáhli správné konzistence, tlačte na pěchovací zátku rovnoměrně.

PO POUŽITÍ / ŘEŠENÍ PROBLÉMŮ

PO POUŽITÍ

Před každým čištěním zmrzlinovač Yonanas vypněte a vypojte jej ze zásuvky. Při rozebírání přístroje postupujte podle pokynů na straně 4. Ujistěte se, že jsou před složením všechny části přístroje zcela suché. Spotřebič udržujte mimo dosah dětí.

ŘEŠENÍ PROBLÉMŮ

ŘEŠENÍ PROBLÉMŮ

Zmrzlinovač se během provozu vypne a už nenaskočí.

Nejpravděpodobnějším důvodem je sepnutí bezpečnostního mechanismu. Přístroj nebude fungovat do té doby, než bude plnicí hrdlo správně nasazeno na základnu. Abyste hrdlo nasadili správně, otočte jím proti směru hodinových ručiček, dokud neuslyšíte cvaknutí. Díky blokovacímu mechanismu v základně se přístroj nespustí, dokud nebude plnicí hrdlo správně zajištěno na svém místě.

Zařízení nelze zapnout.

Zkontrolujte, zda je spotřebič zapojen k elektrické síti a/nebo zda není poškozená zásuvka. Jestliže zmrzlinovač stále nelze spustit, ujistěte se, že je plnicí hrdlo nasazeno správně.

Ze zmrzlinovače vychází zápach.

Na motoru spotřebiče mohly zůstat zbytky potravin po předešlém použití. Pokud z přístroje stále vychází zápach a/nebo kouř, vypněte jej a OKAMŽITĚ vypojte z elektrické sítě.

Po vložení banánu z přístroje nic nevyhází

Vložte do přístroje 2 zmražené banány. Pokud používáte více druhů ovoce, vkládejte do přístroje střídavě zmražený banán a poté ostatní ovoce. Jako poslední vložte do přístroje banán. Promícháním směsi v míse docílíte toho, že se všechny suroviny spojí.

ZÁRUKA

Zařízení je určeno k výrobě zmrzliny. Jakékoliv jiné využití zařízení není vhodné a výrobce nenesе žádnou odpovědnost za škody způsobené nesprávným použitím. Záruka je platná po dobu 2 let ode dne prodeje koncovému uživateli.

Záruka se vztahuje pouze na závady způsobené vadami materiálu nebo chybou výroby. Záruka se nevztahuje na opotřebení vzniklé běžným provozem a užíváním výrobku.

Nárok na záruku je možné uplatnit pouze po předložení řádně vyplněného záručního listu v okamžiku prodeje. Nárok lze uplatnit u prodejce nebo v autorizovaném servisu. Do záruční opravy se přijímají pouze kompletní zařízení. V případě oprávněné reklamace se záruční doba prodlužuje o dobu od okamžiku uplatnění reklamace do okamžiku převzetí výrobku uživatelem nebo okamžiku, kdy je uživatel povinen výrobek převzít. Dokladem o této době jsou přepravní listy.

Nárok na bezplatnou záruční opravu zaniká zejména v případech:

- výrobek byl používán v nesouladu s návodem k obsluze,
- byl poškozen přetěžováním, znečištěním, zanedbanou údržbou,
- zásahem do výrobku neautorizovanou osobou,
- byl používán pro jiné účely než obvyklé,
- byl mechanicky poškozen,
- byl poškozen zpracováním nevhodných látek nebo materiálu,
- byl poškozen zásahem vyšší moci.

Máte-li nějaké připomínky či otázky týkající se fungování spotřebiče či záruky, obraťte se na své servisní středisko.

SERVISNÍ STŘEDISKO
MIPAM bio s.r.o.
Rudolfovská 11
370 01 České Budějovice
Telefon: +420 386 351 961
Mobil: +420 776 584 237
E-mail: servis@mipam.cz
Web: www.sana-store.cz

Malinovo-broskvový mix

2 porce

Ingredience:

- 2 zralé mražené banány
- 0,5 šálku mražených malin
- 0,5 šálku mražených broskvových plátků
- 2 čajové lžičky granoly

Postup:

1. Před vložením do zmrzlinovače nechte zmražené ovoce lehce povolít.
2. Vložte 1 banán.
3. Přidejte 1/3 připravených malin.
4. Přidejte 1/3 připravených broskvových plátků.
5. Střídavě vkládejte zbývající suroviny.
6. Hotovou zmrzlinu posypte granolou.



Čokoládovo-kokosová pochoutka

2 porce

Ingredience:

- 2 zralé mražené banány
- 30 g hořké čokolády
(mražené nebo pokojové teploty)
- 1/4 šálku nasekaného kokosu

Postup:

1. Před vložením do zmrzlinovače nechte zmražené ovoce lehce povolít.
2. Vložte 1 banán.
3. Přidejte 30 g čokolády.
4. Vložte druhý banán.
5. Zmrzlinu posypte kokosem.



Citronový sorbet

2 porce

Ingredience:

- 4 mražené oloupané a nakrájené citrony
(bez pecek)
- 6 nahrubo nasekaných lístků čerstvé bazalky
- 2 lžičce agávového sirupu
(pro sladší chuť přidejte sirupu více)

Postup:

1. Před vložením do zmrzlinovače nechte zmražené citrony lehce povolít.
2. Střídavě vkládejte citrony a bazalku.
3. Pokapejte sirupem a zamíchejte.



yOnanas[®]